

Самоанализ работы за 2017 - 2018 учебный год
учителя - логопеда *Луговских Елены Анатольевны*

1. Стаж педагогический – 19 лет, в должности – 16 лет.
2. Категория – высшая.

Повышение профессионального уровня:

1. *Тема самообразования:* «LEGO-моделирование в выравнивании стартовых возможностей детей с особыми образовательными потребностями в подготовке к обучению грамоте»
2. По итогам аттестации приказ № 12 - АК от 23.12.15 установлена высшая квалификационная категория.
3. Информация о пройденных курсах повышения квалификации за последние 3 года:

Где проходили, тема	Даты, КОЛ-ВО ЧАСОВ
- ГБОУ ВПО МГППУ «Деятельность ПМПК на современном этапе развития образования»	5.03.2015 – 18.06.2015 72 часа
- «КРУГОЗОР» участник семинара М.И. Лынской «Современный комплексный подход к диагностике и коррекции алалии и дизартрии у детей»	21-22.11.2015 16 часов
- «КРУГОЗОР» участник семинара О.С. Жуковой «Помощь детям с тяжелыми нарушениями речи. Вопросы диагностики и реабилитации»	4-5.04.2015 16 часов
- ФГБОУ ВПО «НГПУ» «Диагностика и коррекция минимальных дизартрических расстройств у детей»	25.05.2015 – 30.05.2015 36 часов
- ФГБОУ ВПО «НГПУ» «Адаптивные образовательные программы для дошкольников и технологии образовательной работы в контексте ФГОС ДО»	25.05.2015 – 30.05.2015 36 часов
- ЧУДПО СИПППИСР участник курса «Фонопедический практикум»	25.05.2015 – 30.05.2015 36 часов
- участник семинара «Психологическое сопровождение развития детей с использованием Экспертной системы «Логитюд»	16.12.2016 72 часа
- «Оказание первой помощи при неотложных состояниях»	18.01.18 – 19.01.18 16 часов
- участник авторского проекта Архиповой Елены Филипповны "Специалист в сфере ранней помощи"	2017 – 2018уч.год 72 часа
- участник семинара-практикума «Логопедический массаж»	апрель 2018 года 16 часов

Анализ работы по повышению квалификации и распространению педагогического опыта.

«Скажи мне, и я забуду.

Покажи мне, и я запомню.

*Дай мне действовать самому,
и я научусь!»*

китайская народная мудрость

- Дети, посещающие наш детский сад, испытывают трудности в познании окружающего мира, так как имеют комплексные нарушения в развитии. Это требует особого внимания в выборе подачи материала для активного усвоения необходимого запаса знаний, умений. Использование LEGO-моделирования в выравнивании стартовых возможностей детей с особыми образовательными потребностями в подготовке к обучению грамоте показалось мне интересным и перспективным, т. к. ведущими видами детской деятельности являются: игровая, коммуникативная, двигательная, познавательно-исследовательская, продуктивная.



Включая в занятия элементы игры с LEGO, образовательный процесс становится более насыщенным, интересным, разнообразным. Манипулируя с деталями LEGO, дети учатся творчеству, созиданию, формируются коммуникативные способности, ведь каждая постройка – это своя история, которую ребёнок создаёт сам.

- Результаты диагностики показали, что дети стали активно взаимодействовать со сверстниками и взрослыми, проявлять интерес к участию в совместной речевой деятельности. Значительно вырос познавательный интерес, любознательность, самостоятельность и инициативность в решении поставленных задач. Изучаемый материал успешно используется детьми в повседневной жизни.

- Анализ полученных результатов показал высокий уровень развития интегративного качества «Овладевший необходимыми умениями и навыками» в образовательной области «Коммуникация» (разделы «Звуковая культура речи», «Подготовка к обучению грамоте»):

- Все дети овладели действием звукового анализа и синтеза слов, состоящих из 3 – 5 звуков.
- Дети могут характеризовать звуки, дифференцируя их на гласные и согласные (твёрдые и мягкие, звонкие и глухие).

- Умеют сравнивать слова различных звуковых структур, используя действие моделирования, подбирать слова по заданной модели.
- Легко проводят слоговой анализ и синтез слова.
- Могут проанализировать речевой поток, вычленяя в нём предложения и графически записывая их.
- Детей с низким уровнем развития фонематического восприятия и готовности к обучению грамоте нет, а 65% воспитанников показали высокие результаты.
- Наблюдая за детьми в процессе образовательной деятельности, я заметила, что даже «неусидчивые» дети стали внимательными, легко понимают и запоминают новый материал, проявляют активность.
- Кроме того, проведя опрос детей и проанализировав полученные ответы, я узнала, что 94% детей любит игры с LEGO - моделями звуков, слогов, слов и предложений.



- Опыт применения был успешно представлен на областном семинаре «Ярмарка педагогических идей» прошедшем 24 апреля 2018 в МАДОУ №26 «Кораблик» города Бердска.

Общая характеристика логогруппы:

(количество детей, сколько мальчиков/девочек, контингент детей в соответствии с рекомендациями ПМПк).

Количество детей: 21, из них 19 детей нуждаются в логопедическом сопровождении (группа № 1 «Колосок»)

Возраст: 5 – 7 лет,

Девочек: 8,

Мальчиков:13.



В течение года все дети подготовительной группы посещали фронтальные занятия по подготовке к обучению грамоте, а также получали домашние тетради с целью закрепления полученных знаний и формированию лексической стороны речи и связного высказывания.

Дети, зачисленные на индивидуальные логопедические занятия, регулярно посещали индивидуальные и подгрупповые занятия по коррекции звукопроизносительной стороны речи в соответствии с расписанием.

В течении года дети показали положительную динамику. Планирование и контроль эффективности коррекционно-развивающей работы осуществляю с учётом стартовых возможностей и способностей дошкольников. Учитываю индивидуально-психологические особенности дошкольников, реальный запас знаний, умений и навыков, уровень развития ребёнка, особенности процессов внимания, мышления, памяти. Во время занятий стараюсь раскрыть индивидуальные познавательные возможности каждого ребёнка и определить условия, необходимые для их удовлетворения.

Сводная таблица речевого развития детей подготовительной группы № 1 «Колосок»

	Речевая коммуникация		Связная речь		Словарный запас		Грамматические конструкции		Звукопроизношение		Практическое осознание языка		Общий уровень речевой готовности к школе	
	сент	май	сент	май	сент	май	сент	май	сент	май	сент	май	сент	май
Низкий уровень	5 %		23 %		29 %		41 %		47 %		41 %	5 %	41%	6 %
Средний уровень	83 %	47 %	77 %	41 %	65 %	41 %	59 %	41 %	53 %	23 %	59 %	30 %	59%	35 %
Высокий уровень	12 %	53 %		59 %	6 %	59 %		59 %		77%		65 %		59 %

1 ребенок не посещал д\с в течении года (Большаков Иван)

1 ребенок осваивает программу по индивидуальному плану (Селезнев Иван)

Мероприятия, проведенные с детьми и родителями воспитанников.

✚ Познавательный проект «Новый год шагает по планете»

✚ Творческий проект «Моя любимая буква»

✚ Итоговое мероприятие для родителей подготовительной группы № 1 «Космическое путешествие»



✚ помощь в подготовке и проведении всех этапов конкурса «Пони»

В течении года принимала активное участие в проведении тематических недель, в подготовке к праздникам, открытым мероприятиям: выбор стихов, речевого материала в соответствии с речевыми возможностями воспитанников, подбор информации к проектам, тематическим неделям.

Систематически в течение года в родительском уголке обновляется информация, помещаются различные консультации:

- Еженедельный информационный листок в соответствии с тематическим планом: **«Мы знакомим детей с темой...»** *понедельник*

- **«Поиграй со мною мама: учим звуки и буквы вместе»** - игры в соответствии с изучаемым звуком и буквой, для закрепления полученных знаний на фронтальном занятии. *среда*

- Папка со сменной информацией один раз в месяц:

<ul style="list-style-type: none"> • «Правильно ли говорит ваш ребенок?» • «Артикуляционная и дыхательная гимнастика» • «Игры по дороге домой». • «Что такое грамота?» - шпаргалка для родителей • «Ребенок зашипел?» (...зарычал) • «Послушные буквы» • «Звуковой анализ» • «Скоро в школу: готов ли ваш ребенок к школьному обучению» 	<i>сентябрь</i> <i>октябрь</i> <i>ноябрь</i> <i>декабрь</i> <i>февраль</i> <i>март</i> <i>апрель</i> <i>май</i>
---	--

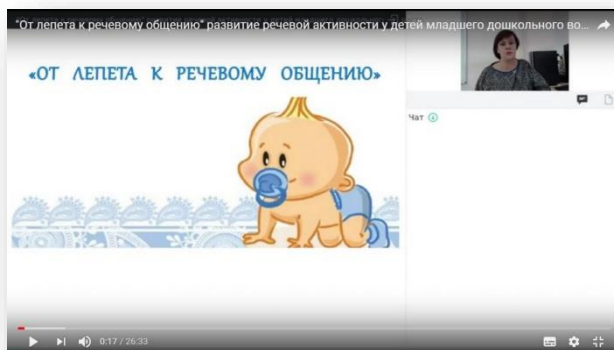
Работа по организации предметно-развивающей среды.

Регулярно в течении года логопедический кабинет пополнялся пособиями по коррекции звукопроизносительной стороны речи, был систематизирован и дополнен материал по лексическим темам в соответствии с тематическим планом, подобраны предметные картинки к изучаемым звукам в разных позициях, разработаны новые звуковые-лэпбуки «Страна Шипелочка», «Весело рычать – весело играть», добавлен материал в лэпбук «Веселые гласные».

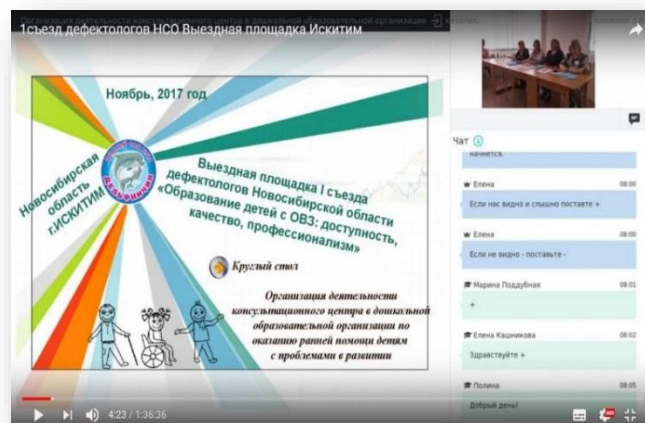


Повышение профессиональной квалификации

- 10.10.2017 на областном методическом объединении по инклюзивному образованию «Междисциплинарный синтез, как эффективная форма организации коррекционно-развивающего пространства в ДОО» мной был проведен мастер-класс «Лэпбук – как форма совместной деятельности детей, педагогов и родителей»
- 27.10.2017 в рамках консультационного центра «Ступеньки развития» был проведен вебинар «От лепета к речевому общению»



- 28.11.17 прошел круглый стол по теме «Организация деятельности консультационного центра в дошкольной образовательной организации по оказанию ранней помощи детям с проблемами в развитии» в рамках областного пленарного совещания I съезда дефектологов Новосибирской области. На выездной площадке мной был представлен опыт работы на тему «Технология психолого-педагогического изучения и сопровождения семей, воспитывающих детей с отклонениями в развитии»



- 24.04.18 в МАДОУ №26 «Кораблик» города Бердска на областном семинаре «Ярмарка педагогических идей» был представлен опыт использования LEGO-моделирования в выравнивании стартовых возможностей детей с особыми образовательными потребностями в подготовке к обучению грамоте.

В минувшем году были выявлены следующие проблемы и достигнуты успехи.

Проблемы:

- Из-за небольшого размера кабинета не удастся сформировать полноценное пространство для занятий с детьми (много занятий приходится проводить в специально организованном пространстве в группе)
- Не достаточно освоила ИКТ
- Нет возможности оформлять материал для детей с сочетанной патологией (нр + нзр): увеличенный масштаб, четкий контур, матовая пленка...
- Не достаточно пространства для полноценного расположения пособий, дидактического материала.
- Нет рабочей зоны для работы с документацией, рабочими тетрадями, планами ...

Успехи:

- В коррекционный процесс активно включаются родители (в открытом занятии приняли участие 19 родителей), в содружестве с родителями 17 детей принимали участие в познавательном и 15 детей в творческом проекте, рабочие тетради оформляются красочно и продуктивно совместно с детьми.

С учетом успехов и проблем, возникших в минувшем учебном году, намечены следующие *задачи на 2018 – 2019 учебный год:*

- Продолжить работу по разработке и созданию лэбука по индивидуальным параметрам в соответствии с интересами и речевыми возможностями детей (индивидуализация коррекционного процесса с активным включением в работу родителей – «Это трудный звук Л», «Свистелочка в поисках клада»)
- Потребность родителей в хорошо подготовленном к школе ребенка занимает особую нишу в работе педагогов группы (воспитателя, логопеда, психолога).

Составить перспективный план по подготовке к обучению грамоте с использованием LEGO-моделирования в старшей группе.

- В течении года в процессе подготовки детей к утренникам и тематическим проектам были выявлены проблемы в слабой эмоциональной окраске речи, её невыразительности, бедности лексики, неумение использовать силу голоса при произведении текста стихов, исходя из этого в следующем году особое внимание хотелось бы уделить этой составляющей речи.

Результаты коррекции по протоколам ПМПК за три года

Показатель	Учебные годы			Среднее значение %
	2015 - 2016	2016 - 2017	2017 – 2018	
Всего детей	24	24	23	100
Положительная динамика	18	17	17	74
Незначительная динамика	3	5	5	18
Без значительных улучшений	3	2	1	8